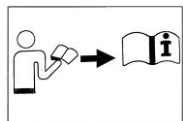
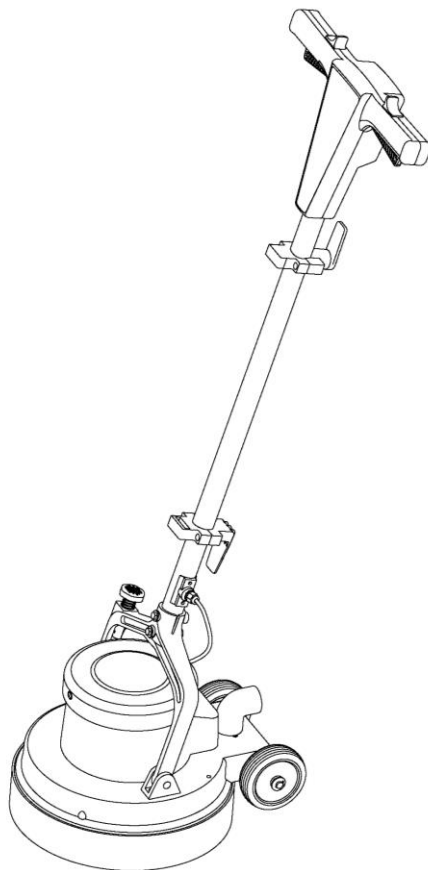


**HANDBUCH****EXZENTERSCHLEIFER**

*Das Handbuch muss, vor Gebrauch, sorgfältig durchgelesen werden!*

**ALLGEMEINE SICHERHEITSHINWEISE**

Zur Vermeidung von Feuer, Stromschlag und/ oder Verletzungen, beachten Sie bitte die folgenden Sicherheitshinweise!

1. Die Spannung in Ihrer Steckdose muss mit der Spannung, die auf dem Typenschild des Gerätes abgegeben ist, übereinstimmen.
2. Das Gerät darf nur an eine geerdete Steckdose angeschlossen werden. Die Steckdose muss den örtlichen Vorschriften entsprechen.
3. Nur zur Verwendung im Innenbereich
4. Der Arbeitsbereich muss gut beleuchtet und gut belüftet sein.
5. Nicht für den Einsatz in Bereichen, in denen sich flüchtige, brennbare und/ oder explosive Stoffe befinden.
6. Wenn sie nicht in Gebrauch ist; den Stecker aus der Steckdose ziehen.
7. Überprüfen Sie regelmäßig das Kabel! Nicht verwenden, wenn Kabel und/ oder Stecker beschädigt sind. Wenn das Gerät nicht ordnungsgemäß funktioniert, fallen gelassen, beschädigt, wurde, mit Wasser in Berührung gekommen ist; das Gerät an Overmat Industries B.V. zur Kontrolle übergeben.
8. Das Gerät nicht am Kabel hochziehen oder am Kabel ziehen. Das Gerät nicht über das Netzkabel bewegen. Halten Sie das Kabel von heißen Oberflächen und scharfen Kanten fern.
9. Den Stecker nicht am Netzkabel aus der Steckdose ziehen. Maschine ausschalten, bevor es aus der Steckdose entfernt wird.
10. Haar, Kleidung und Gliedmaßen von allen beweglichen Teilen fernhalten.
11. Um Brandgefahr zu vermeiden, nur kommerziell zugelassene Reinigungs- und Verarbeitungsprodukte verwenden.
12. Das Gerät muss aus der Reichweite von Kindern gehalten werden.
13. Um die Gefahr eines elektrischen Schlags zu vermeiden: Gerät trocken und sauber aufbewahren. Reinigen mit einem leicht angefeuchteten Tuch.
14. Das Gerät darf nur von Overmat Industries B.V. oder durch einen von Overmat Industries B.V. autorisierten Reparaturdienst repariert werden.

MONTAGEANLEITUNG

 <p>1. Stiel in den Halter legen und mit dem Bolzen befestigen.</p>	 <p>2. Beide Kabelhaken mit Schraubenzieher lösen.</p>	 <p>3. Kabelhaken umdrehen und befestigen.</p>
 <p>4. Kabel in Steckdose an Maschinengehäuse stecken.</p>	 <p>5. Padhalter oder Bürste gerade auf dem Boden platzieren. Maschine direkt über dem Halter oder Bürste platzieren und mit beiden Händen nach unten drücken.</p>	 <p>6. Die Maschine ist gebrauchsfertig.</p>







MONTAGEANLEITUNG

 <p>7. Stiel entriegeln, indem Sie den Fußschalter bedienen.</p>	 <p>8. Sicherheitsschalter A + B eindrücken und gleichzeitig Hebel C + D ziehen, um die Maschine zu starten.</p>	 <p>9. Maschine bewegt sich in alle Richtungen, während der Arbeit.</p>
 <p>10. Stiel entriegeln und Maschine auf die Räder kippen, um sie nach Gebrauch wegzustellen.</p>	 <p>11. Zur Vermeidung von Schäden, die Bürste nach Gebrauch entfernen.</p>	 <p>12. Befestigen Sie den optionalen Halter für den Flüssigkeitstank</p>

MONTAGEANLEITUNG

MONTAGEANLEITUNG

		
<p>13. Öffnen Sie den Flüssigkeitstank, indem Sie die Oberseite links herum drehen. Füllen Sie ihn mit Wasser oder Reinigungsmittel und drehen Sie ihn wieder zu.</p>	<p>14. Setzen Sie den Flüssigkeitstank in den Halter und befestigen Sie ihn mit dem Klettband.</p>	<p>15. Ziehen Sie den Schlauch durch den Halter.</p>
		
<p>16. Befestigen Sie den Schlauch am Flüssigkeitstank.</p>	<p>17. Platzieren Sie das äußere Ende des Schlauchs am Anschluss am Maschinengehäuse.</p>	<p>18. Druck aufbauen, indem Sie den Hebel auf und ab bewegen.</p>

		
		
<p>19. Eindrücken, um Flüssigkeit auf den Boden zu spritzen.</p>	<p>20. Der Strahl kann eingestellt werden, indem man am Vernebler dreht.</p>	<p>21. Nach Gebrauch den Druck ablassen, indem Sie den Knopf eindrücken.</p>
<p>22. Halter nach oben bewegen und gleichzeitig den Schlauch herausziehen.</p>	<p>23. Der Spritzrand kann mittels Klettverschluss angebracht werden.</p>	<p>24. Optionale Staubabsaugung mittels Winkeladapter anschließen.</p>

**WARNHINWEIS:**

Die Spannung muss übereinstimmen mit der, auf dem Typenschild am Maschinengehäuse angegebenen.

**BEDIENUNGSANWEISUNGEN**

1. Vor dem Einschalten der Netzspannung am Gerät: Padhalter oder Bürste montieren.
2. Stiel nicht fallen lassen.
3. Wenn nicht in Gebrauch; Blatthalter oder Bürste entfernen.
4. Verneblungsventil nach Gebrauch reinigen.

**VERWENDUNG UND BESONDERHEITEN**

Der Floorboy XL450 ist für den Haus- und teilgewerblichen Gebrauch konzipiert. Geeignet für, unter anderem Schleifen, Reinigen, Polieren und Veredeln von Fußböden.

**Einzelheiten:**

- MOTOR** Induktionsmotor (keine Kohlebürsten, die verschleifen)
- SPANNUNG** 220-240V AC, 50HZ, 1400 tpm
- KABEL** 6 Meter, 3G 0.75 mm<sup>2</sup>
- NETTO GEWICHT** 17.20 kg
- GESCHWINDIGKEIT** 1400tpm

**OPTIONALES ZUBEHÖR**

- 1.) Teppichbürste / Bonerbürste (schwarze Bürste) Ersatzteilnr. 17603
- 2.) Scheuerbürste Ersatzteilnr. 17604
- 3.) Padhalter Ersatzteilnr. 17602
- 4.) Weißes Pad, 12“ Ersatzteilnr. 28561

**WARTUNG**

1. Beachten Sie die notwendigen Vorsichtsmaßnahmen während des Gebrauchs. Herunterfallen und/ oder grobe Handhabung, kann Schäden an der Balance und am Gegengewicht zur Folge haben. Das Kabel lose um den Haken wickeln.
2. Die Maschine sauber halten. Entfernen Sie die Bürste nach Gebrauch und reinigen Sie sie mit einem feuchten Tuch.
3. Wenn der Padhalter oder die Bürste abgenutzt sind, sollten sie ersetzt werden.
4. Es wird empfohlen, die Lager regelmäßig zu schmieren.
5. Fehler beheben (Netzstecker ziehen, bevor Sie Änderungen vornehmen)

Störungsdiagnose		
Problem	Mögliche Ursache	Aktion
Maschine startet nicht	1. Stecker nicht richtig in der Steckdose. 2. Kein Strom auf der Steckdose. 3. Start Kondensator defekt.	1. Richtig einstecken. 2. Sicherungskasten kontrollieren. 3. Ersatzteil austauschen.
Maschine nicht in Balance/ stottert	1. Bürste wird auf einer (zu) trockenen Oberfläche verwendet. 2. Bürste oder Padhalter nicht richtig montiert.	1. Reinigungsmittel auf dem Boden auftragen. 2. Richtig montieren.
Stiel blockiert.	1. Nicht genug geschmiert.	1. Mit einem feuchten Tuch reinigen und ölen

**GARANTIE UND SERVICE**

Während der Garantiezeit von 12 Monaten werden eventuelle Fehler an Ihrer Maschine kostenlos beseitigt, vorausgesetzt, dass ein Material- oder Herstellungsfehler die Ursache des Fehlers ist. Im Garantiefall, müssen Sie sich an Ihren Händler vor Ort oder direkt an uns wenden.

Folgende Fälle sind von der Garantie ausgeschlossen:

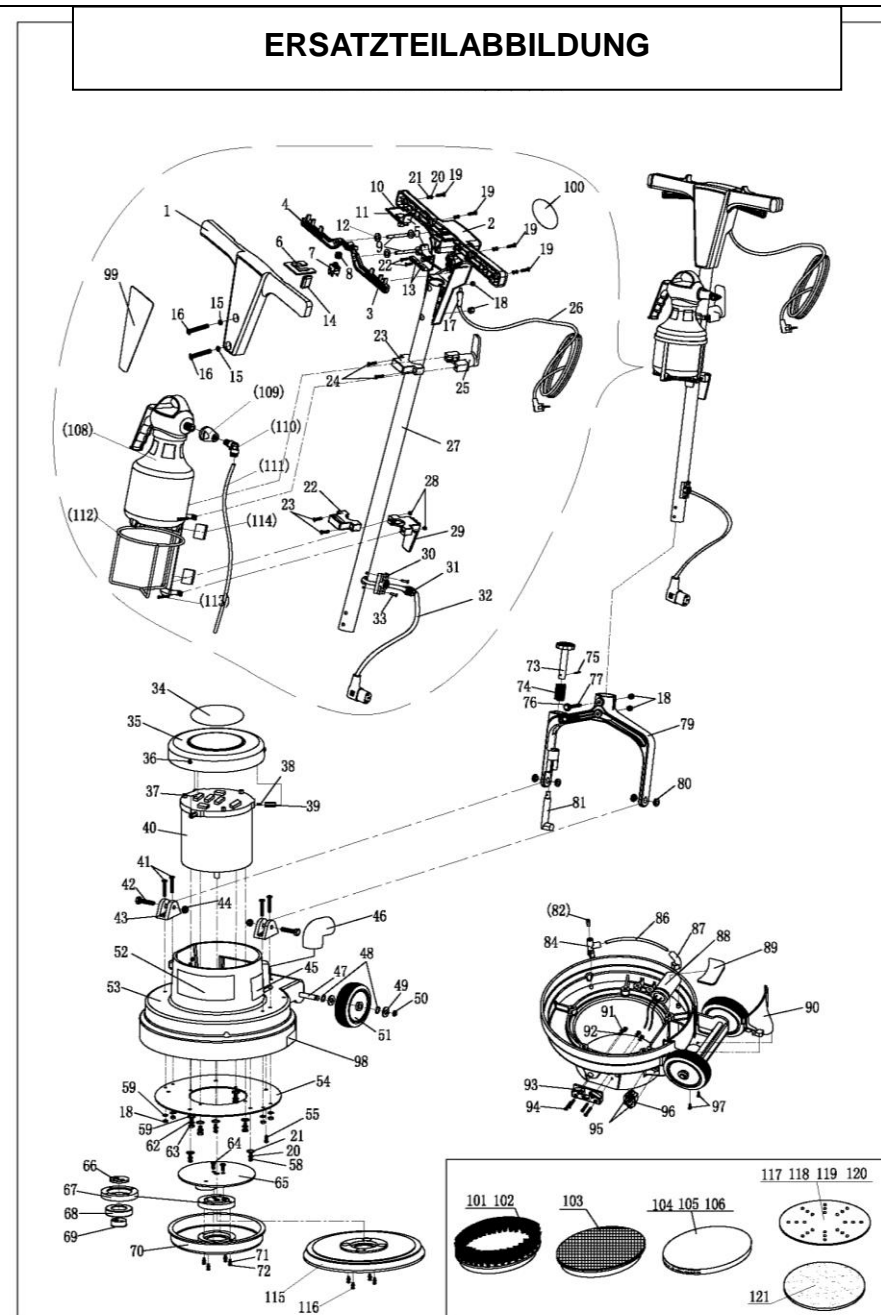
1. Schäden, die durch unsachgemäßen Gebrauch entstanden sind.
2. Schäden, die durch das selbst Zerlegen der Maschine oder Änderungen, die selbst vorgenommen wurden.
3. Schäden, die durch groben oder unvorsichtigen Gebrauch verursacht werden.
4. Schäden, die durch eine falsche Spannung verursacht wurden.
5. Schäden, die durch Unfälle oder Naturkatastrophen verursacht wurden.

**Sofern** die Maschine innerhalb der Garantiezeit kaputtgeht, muss mit Overmat Industries BV oder einen autorisierten Servicedienst von Overmat Industries BV

Kontakt aufgenommen werden. Es wird jedoch immer empfohlen, für Service Kontakt aufzunehmen, auch wenn die Garantiezeit abgelaufen ist.

- ◆ **WARNUNG:** Nehmen Sie das Gerät nicht selbst auseinander.
- ◆ **WARNUNG:** Die Garantiezeit beträgt nur 12 Monate.

-7-



**ERSATZTEILLISTE FLOORBOY XL 450**

Nr.	Ersatzteilnr.	Beschreibung	Anzahl
1	30106-01-1003	Vorderteil vom „T“ Handstück	1
2	30106-01-1004	Rückseite vom „T“ Handstück	1
3	30106-01-1005	Linker Hebel	1
4	30106-01-1006	Rechter Hebel	1
5	30106-01-1007	Sicherheitsschalter	2
6	30101-01-1009A	Umschalterplatte A	1
7	30101-01-1008A	Anschanter	1
8	30106-01-1029	Feder A	1
9	80701003	Bolzen Ø6x50	2
10	90002	Bolzen Ø2.35x30	2
11	30106-01-1027	Feder B	2
12	80301028W	Unterlegscheibe Ø6x14x1	4
13	30101-01-1017	Kabelklemme	2
14	30118-01-1022	Block	1
15	80302002S	Flachscheibe Ø6x18x2.0	5
16	80102039S	Schraube M6x45	2
17	30101-01-1024	Kabelschutz	1
18	80401001S	Nut M6	9
19	80102013	Schraube M5x25	8
20	80303003S	Elastische Scheibe Ø5	12
21	80301003S	Unterlegscheibe Ø5x10x1	10
22	80106012S	Schraube ST3.5x16	4
23	30106-01-1009	Kabelhalterungshaken	2
24	80102026	Schraube M5x30	4
25	30106-01-1010A	Schnell-Kabel-Halterungshaken	1
26	30103-01-1024	Kabel 3 X 0.752 X 6m	1
26'	30103-02-1024	Kabel 18AWG X 3C X 19Ft.	1
27	30119-01-1011	Stielrohr	4
28	80402004	Nut M5	4

Nr.	Ersatzteilnr.	Beschreibung	Anzahl
29	30106-01-1010	Kabelhalterhaken	1
30	30106-01-1014	Wasserdichtes Verbindungsstück	1
31	30104-01-1071	Wasserdichte Verbindung PG9	1
32	30119-01-1012-1	Winkelstecker Kabel	1
32'	30119-01-1012-2	Winkelstecker Kabel	1
33	80110001	Niet Ø5x12	2
34	30101-01-3028	Warenzeichen	1
35	30106-01-1023	Motorabdeckung	1
36	80102053S	Schraube M4x6	3
37	30103-01-1040	Schwammpad	3
28	80105014	Schraube M4x16	4
39	30119-01-1017	Weiblicher Gewindebolzen	3
40	30103-01-1002	Motor 220-240V~50Hz	1
40'	30103-01-1002A	Motor 115V~60Hz	1
41	801110111S	Schraube M6x35	4
42	80201036	Schraube M8 X 35	2
43	30119-01-1005	Verstrebung Rahmen-Halter	2
44	80401002S	Nut M8	2
45	30119-01-3015A	Datenplatte 220V	1
45	30119-01-3015B	Datenplatte 110V	1
46	30119-01-1015	Rechtwinklige Verbindung	1
47	30103-01-1035	Alex	1
48	80304007	Wellenscheibe Ø10.5	4
49	80301013S	Ebene Scheibe Ø10x22x2	4
50	80305002	Sicherungsclip Ø10	2
51	30103-01-1005	Rad	2
52	30101-01-3003	Warenzeichen	1
53	30119-01-1001	Chassis	1
54	30119-01-1106	Stützplatte	1
55	80106008S	Schraube ST4.8x16	3

# FLOORBOY XL 450 EXZENTERSCHLEIFER

# FLOORBOY XL 450

Nr.	Ersatzteilnr.	Beschreibung	Anzahl
58	801020012S	Schraube M5x16	3
59	80301005W	Flachscheibe Ø6x12x1.6	8
62	80303004W	Elastische Scheibe Ø6	4
63	80201014W	Bolzen M6x14	4
64	80101018	Schraube M6 X 20	2
65	30103-01-1030	Platte mit Gegengewichten Assy.	1
66	30103-01-1028	A Scheibe	1
67	30103-01-1029	Lagerbox	1
68	80501030	Lager 6006-2RS	1
69	30103-01-1026	Lagerkern	1
70	30103-01-1025	Bürstenhalter Pad	1
71	80303002S	Elastische Scheibe Ø6	4
72	80102004	Elastische Scheibe Ø5	4
73	30119-01-1003-2	Pedal	1
74	30119-01-1008	Feder	1
75	80701022	Bolzen Ø3 x 14	1
76	80301008S	Unterlegscheibe Ø6x15x1	2
77	80201035	Bolzen M6x55	2
79	30119-01-1002	Verankerungsrahmen	1
80	30119-01-1009	Umrandung	4
81	30119-01-1003-2	Befestigungsblock	1
84	30119-01-1004-2	Wasserrohrverbindung B	1
86	A07003A	Wasserrohr Ø6x4x200	1
87	30119-01-1015	Wasserrohrverbindung A	1
88	30103-01-1037	Starter 75µF	1
88'	30103-02-1037A	Starter 150µF	1
89	30119-01-1019	Schutzpolster	1
90	30119-01-1007	Saugkopf	1
91	80402003S	Nut M4	4
92	80301001B	Flachscheibe Ø4x9x1	4

Nr.	Ersatzteilnr.	Beschreibung	Anzahl
93	30119-01-1010	Befestigungsblockhalter	1
94	80101030S	Schraube M4x25	4
95	80106060S	Schraube KA3.5x14	2
96	30101-01-1072	Sockel B	1
97	80106056S	Schraube PA3x8	2
98	A08008	Spritzschutz	1
99	30106-01-3002	Handgriffschild	1
100	30101-01-3006	Warnschild	1
<b>Flüssigkeitstank</b>			
82	30119-01-1017	Düse	1
108	30119-01-1020	Wasserbehälter	1
109	30119-01-1018	Kappe	1
110	30119-01-1021	Wasserrohrverbindung C	1
111	A07003B	Wasserrohr Ø6x4x900	1
112	30119-01-1013	Korb	1
113	80102025W	Schraube M5x20	4
114	30101-01-1046	Soft Pad B	2