



VERL.D/IFL 1/2019

Verlegehinweise **Dielen & Fliesen**  
Installation instructions for **carpet floorboards & tiles**  
Leginstructies voor **tapijstroken & tegels**  
Conseils de pose pour **lames et dalles**



Weseler Teppich GmbH & Co. KG  
Emmelsumer Str. 218 | D-46485 Wesel  
Tel. +49 (0)281 81935 | Fax +49 (0)281 81943  
[www.tretford.eu](http://www.tretford.eu) | [service@tretford.de](mailto:service@tretford.de)



## Lieber Verleger, lieber Kunde,

vor der Verlegung der tretford Dielen bzw. Fliesen ist es wichtig, einige Dinge zu beachten. Um den Nutzwert und die Gebrauchstüchtigkeit dieses Qualitätsproduktes auf Dauer zu gewährleisten, ist es unabdingbar, dass tretford Dielen/Fliesen sach- und fachgerecht verlegt werden. Prinzipiell gelten für die Ausführung die anerkannten Regeln der VOB mit den entsprechenden DIN-Vorschriften (DIN 18365) für Bodenbelagsarbeiten. Ihnen als Verleger obliegen die Sorgfalts- und Prüfungspflichten hinsichtlich des Untergrundes und des zu verarbeitenden Materials.

### Der Untergrund

#### Allgemein

Grundsätzlich sollte jeder Untergrund ganzflächig geschliffen, abgeseigt, grundiert und gespachtelt werden.

Wenn diese Arbeiten nicht ganzflächig durchzuführen sind, sollten Sie zumindest die eventuell vorhandenen Spannungsrisse im Boden spachteln. Klebstoff- oder Teppichreste und eventuell vorhandene Öl- und Farbrückstände auf jeden Fall entfernen. Der Untergrund sollte sauber und eben sein, um ein optimales Liegeverhalten der Fliesen zu gewährleisten. Wichtig ist, dass der Untergrund vor der Verlegung absolut trocken ist (evtl. vom Fachmann prüfen lassen). Ist der Untergrund ein Holzboden, sollten die Dielen auf ihren festen Sitz überprüft und ggf. geschliffen und gespachtelt werden. Zum Ausgleich von zu großen Höhenunterschieden kann ggf. eine dünne Spanplatte (16 mm V 100) schwimmend aufgebracht werden.

#### Die Ware

Vor der Verlegung kontrollieren Sie bitte die gelieferten Kartons auf Menge, Farbe und gleichlautende Produktionsnummer. Diese Angaben finden Sie auf jedem Karton. Lagerung und Transport der Dielen und Fliesen sollten waagrecht erfolgen, damit keine Materialspannung aufgebaut wird. tretford Dielen und Fliesen sollten genügend Zeit bekommen, sich an die raumklimatischen Gegebenheiten anzupassen, bevor sie verlegt werden. Achten Sie deshalb bitte darauf, dass die ausgepackten Dielen/Fliesen 24 Stunden vor der Verlegung bei Zimmertemperatur (18-20°C) und einer relativen Luftfeuchtigkeit von ca. 40-60% gelagert werden.



Diese Werte sollen möglichst auch bei der Verlegung eingehalten werden. Werden tretford Dielen/Fliesen in zu kaltem Zustand verlegt, könnten sie steif sein und eine sogenannte „Restspannung“ behalten. Dies könnte dazu führen, dass die Dielen/Fliesen nicht gerade auf dem Boden liegen.

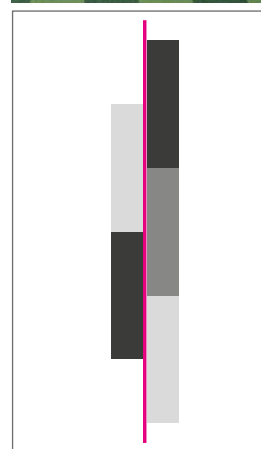
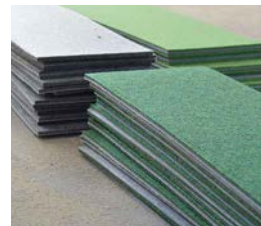
### Verlegung von INTERLIFE Dielen

Im Gegensatz zu anderen textilen Bodenbelägen haben tretford INTERLIFE Dielen durch das besondere Herstellungsverfahren keine erkennbare Florrichtung. Für ein optimales Verlege-Ergebnis sollten die Dielen an einer geraden Linie mittels Schnurschlag (siehe Raumaufteilung) verlegt werden. tretford INTERLIFE Dielen werden aufgrund ihres speziellen Vlies-Rückens lose verlegt. Sie können aber auch (z.B. bei größeren Flächen im Privatbereich ab ca. 30 m<sup>2</sup>) mit einer handelsüblichen Fixierung (z. B. Uzin U 1000, Thomsit T425 Tackifier), die für Vliesrücken geeignet ist, verlegt werden. Im Objektbereich mit Stuhlrollennutzung ist der Einsatz einer Fixierung zwingend erforderlich. tretford Teppich lässt sich aufgrund des besonderen Herstellungsverfahrens problemlos schneiden und franst nicht aus.

WICHTIG: tretford INTERLIFE Dielen können nicht mit den tretford Fliesen kombiniert werden.

#### Raumaufteilung und Verlegung /Ablauf:

1. Schnurschlag in der Raummitte (ab 20 m<sup>2</sup>).
2. Zu beiden Seiten die Dielen verlegen.
3. Im „wilden Verbund“ auf eine Kantenabdeckung von mindestens 15 cm achten.
4. Schnurschlag bei kleineren Räumen im Abstand von 25 cm zur Wand.
5. Dielen dicht und stoßbündig aneinander legen.
6. An den Zimmerrändern die Dielen mit Teppichschiene und Zollstock so einpassen, dass sie bündig, aber nicht auf Spannung, an den Wänden anliegen.





## 7. So mit allen Räumen verfahren.

Für kreative Bodengestaltung können tretford INTERLIFE Dielen z.B. auch diagonal im Raum verlegt werden. tretford INTERLIFE Dielen bieten weitere zahllose Gestaltungsmöglichkeiten. Bitte beachten Sie bei kleinteiligen Individuallösungen, dass eine Fixierung notwendig werden könnte.

### Verlegebeispiele Teppich-Dielen



## Verlegung Fliesen tretford INTERLIFE und INTERLAND

### Allgemein

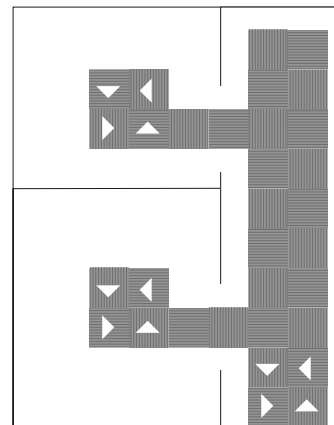
Im Gegensatz zu anderen textilen Bodenbelägen haben tretford Fliesen durch das besondere Herstellungsverfahren keine erkennbare Florrichtung. Für ein optimales Verlege-Ergebnis müssen die Fliesen in Schachbrettform (siehe Raumaufteilung und Verlegung) verlegt werden. Aufgrund der Oberflächenstruktur kann im Mittel von jeweils 4 zusammentreffenden Fliesen kein absolutes Fadenkreuz erreicht werden. tretford Fliesen werden aufgrund ihres speziellen Vlies-Rückens lose verlegt. Sie können aber auch (z.B. bei größeren Flächen ab ca. 30 m<sup>2</sup>) mit einer handelsüblichen Fixierung, die für Vliesrücken geeignet ist, verlegt werden. Im Objektbereich mit Stuhlrollennutzung ist der Einsatz einer Fixierung zwingend erforderlich. tretford lässt sich aufgrund des besonderen Herstellungsverfahrens problemlos schneiden und frant im Nahtbereich nicht aus.

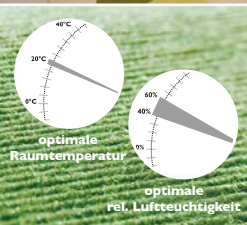
### Raumaufteilung und Verlegung/Ablauf:

1. Im Eingangsbereich ganze Fliese anlegen.
2. Winkel durch Raummitte legen.
3. Abzweige in die einzelnen Räume legen. Letzte Fliese in der relativen Raummitte.
4. Mittelfliese exakt platzieren.
5. Nächste Fliese mit um 90° versetzter Rippenstruktur an setzen.
6. An den Zimmerrändern die Fliesen mit Teppichschiene und Zollstock so einpassen, dass sie bündig, aber nicht auf Spannung, an den Wänden anliegen.
7. So mit allen Räumen verfahren.

### Besondere Verlegehinweise

Für kreative Bodengestaltung können tretford Fliesen z.B. auch diagonal im Raum verlegt werden.





Durch einen exakten Diagonalschnitt erhält man Dreiecke. In beliebigen Farbkombinationen zusammengesetzt bieten diese weitere zahllose Gestaltungsmöglichkeiten. Bitte beachten Sie bei kleinteiligen Individuallösungen, dass eine Fixierung notwendig werden könnte.

### Wichtige Gebrauchshinweise

Da Ziegenhaar hygroskopische Eigenschaften hat d.h. es speichert Luftfeuchtigkeit, trägt Ihr tretford Teppich in hohem Maße zu einem ausgeglichenen Raumklima bei. Genau wie jedes mit natürlichen Bestandteilen hergestellte Produkt hat der Belag eine gewisse „Eigenfeuchte“, die jedoch nur dann erhalten bleibt, wenn die relative Luftfeuchtigkeit konstant zwischen 40 und 60% liegt. Erst dann entwickelt tretford die für seine Lebensdauer und zugleich für Ihre Gesundheit wichtigen Eigenschaften: antistatisch, staubbündelnd, klimaregulierend, strapazierfähig und pflegeleicht.

Wird tretford im Büro (Einsatz von Stuhlrollen) eingesetzt, empfehlen wir unsere INTERLIFE-Produkte. Bei tretford INTERLAND im Homeoffice/Büro ist eine Kunststoffunterlage einzusetzen. In Räumen, die ständig starker UV-Strahlung ausgesetzt sind, sollten Sie für eine ausreichende Beschattung sorgen, da Ziegenhaar bei starker Lichteinwirkung empfindlich reagiert.

Ausführliche Informationen finden Sie in unseren Pflege- und Reinigungshinweisen. Mit diesen Hinweisen wollen wir Sie aufgrund unserer Versuche und Praxiserfahrungen nach bestem Wissen beraten. Falls bei der Verlegung Ihres tretford Teppichschäden infolge von Nichtbeachtung dieser allgemeinen Hinweise auftreten, können wir keine Haftung übernehmen. Bei allen aufkommenden technischen Fragen – auch zur Pflege – rufen Sie uns bitte an.

Wir sind sicher, dass Sie bei Beachtung unserer Verlegehinweise lange Freude an Ihrem tretford Teppich haben werden.

WeselerTeppich GmbH & Co. KG  
 Emmelsumer Straße 218  
 D-46485 Wesel  
 Te. +49 (0) 281 819 35  
 Fax: +49 (0) 281 819 43  
 www.tretford.de  
 e-mail: service@tretford.de



## Dear Carpet Installer, dear Customer,

some important things must be observed prior to installing carpet floorboards or tiles by treford. To safeguard this quality product's utility value and serviceability over the long run, it is critical that the carpet floorboards/tiles are professionally installed. In principle, the recognized standards set out in the German Construction Contract Procedures (VOB), along with corresponding DIN specifications (DIN 18365) for flooring works, apply. It is up to you as the installer to meet your obligation to carefully inspect the subfloor as well as the material to be processed.

### The subfloor

#### General information

In general, the entire subfloor should be fully sanded, vacuumed and primed; cracks must be filled. If the entire subfloor cannot be prepared in this way you should at least fill and smooth any stress cracks. Carpet and adhesive residues must be completely removed; also remove any oil or paint residues. The subfloor should be clean and level to ensure that the tiles/floorboards will show no warping and lie perfectly flat against the subfloor. It is critical that the subfloor is completely dry (this can be determined by an expert if need be). If the subfloor is wood, the floor boards must be level and structurally solid. Check for loose floorboards and fasten them securely. If necessary, they should be sanded and filled in. To compensate for any noticeable differences in height, you can use a thin chipboard (16 mm V 100) – floating installation.

#### Installation

Prior to installing, check quantity and color information on product box. Ensure that the production number is the same on all boxes. Storage and transport of the carpet floorboards and tiles should be horizontal to prevent unnecessary material stress. treford floorboards and tiles should be given enough time to adapt to the indoor climate before installation. Ensure that the unwrapped floorboards/tiles are stored at room temperature (18-22°C) and a relative humidity of 40-60% at least 24 hours prior to installation. Preferably these conditions are also in place during installation. If treford floorboards/tiles are laid while cold, they could exhibit stiffness



and have residual tension. This could lead to floorboards/tiles that don't lie evenly against the floor.

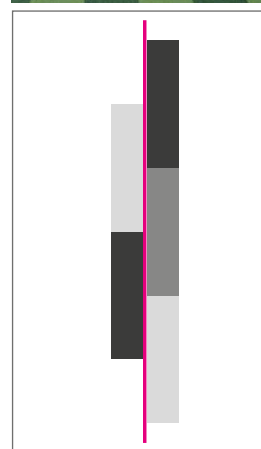
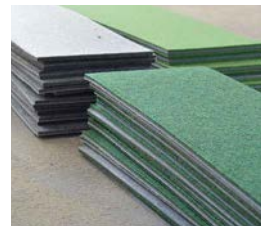
#### Installation of INTERLIFE floorboards

In contrast to other textile flooring, treford INTERLIFE floorboards don't have a noticeable pile direction thanks to their particular manufacturing process. For a perfect installation result, the floorboards should be laid along a straight line that is marked out using a chalked string (see floor plan). Boasting a special fleece backing, treford INTERLIFE floorboards are designed for loose-lay installation. They can, however, also be fastened to the subfloor using standard commercial fluid tackifiers (z. B. Uzin U 1000, Thomsit T425 Tackifier) that are appropriate for fleece backings. This is a good option for large surfaces of ca. 30 m<sup>2</sup> or more in residential spaces, for example. When used commercially with castor chairs, using a tackifier adhesive for the floorboards/tiles is indispensable. A special manufacturing process prevents treford carpets from fraying and allows them to be easily cut.

**IMPORTANT INFORMATION:** treford INTERLIFE floorboards cannot be combined with treford carpet tiles!

#### Room layout and installation /Procedure:

1. Put down a chalk line across the middle of the floor (at least 20 m<sup>2</sup>).
2. Install the floorboards to both sides of chalk line.
3. For floorboards/tiles laid in an irregular pattern ensure that product reaches beyond perimeter by at least 15 cm.
4. In smaller rooms put down chalk line at a distance of 25 cm to wall.
5. Lay carpet floorboards very closely, joint-to-joint with firm abutment.
6. At the room's perimeter fit the carpet floorboards flush (though without surface tension) with wall– using carpet smooth

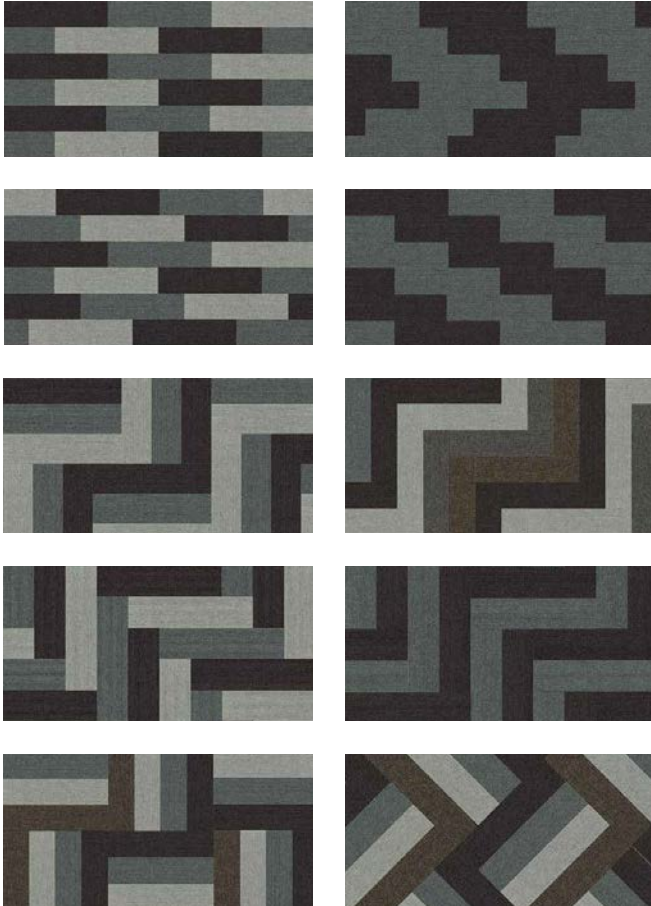




## 7. Proceed in this way with all rooms.

For create floor designs, tretford INTERLIFE carpet floorboards can also be installed diagonally within a room. tretford INTERLIFE floorboards offer countless design possibilities. Please note that it may be necessary to bond the tiles to the subfloor using tackifiers when you choose small-scale customized designs.

### Installation examples



## Installing tretford INTERLIFE and INTERLAND carpet tiles

### General information

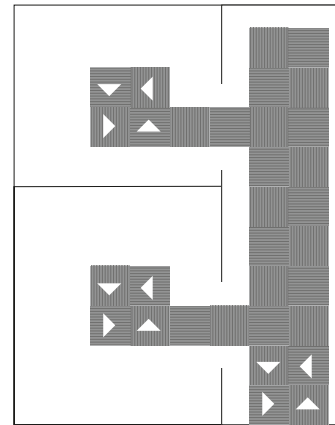
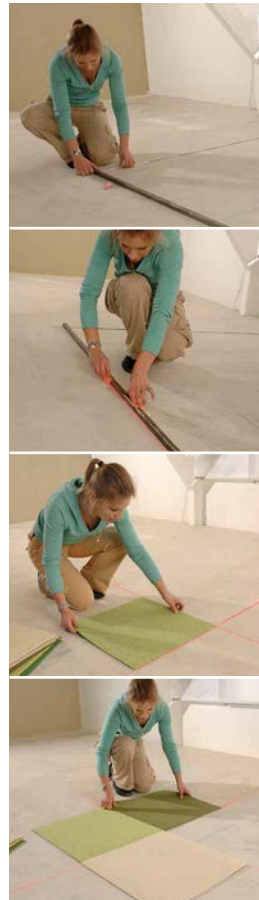
In contrast to other textile flooring, carpet tiles by tretford don't have a noticeable pile direction thanks to their particular manufacturing process. For a best possible installation result, the tiles should be laid in a checkerboard pattern (see room layout and installation). Owing to the surface structure, it's not possible to get accurate crosshairs where the 4 tiles meet. Specially conceived with fleece backing, the tiles are made for loose lay installation. They can, however, also be glued down to the subfloor with standard commercial fluid tackifiers that are appropriate for fleece backings. This is a good option for large surfaces of ca. 30 m<sup>2</sup> or more in residential spaces, for example. When used commercially with castor chairs, tackifier adhesive is a must. A special manufacturing process prevents tretford products from fraying and allows them to be easily cut.

### Room layout and installation/procedure:

1. Install whole tile in the room entrance area
2. Set angles through room center
3. Put down branch-offs in the separate rooms. Last tile goes into relative room center.
4. Ensure exact placement of center tile.
5. Place next tile with rib structure offset by 90°
6. At room perimeters fit the carpet tiles flush (though without surface tension) with wall – using carpet smooth edge and yardstick.
7. Proceed this way in all rooms.

### Special installation information

By means of a precise diagonal cut you will get triangles. Install them



in any desired color combination. The design possibilities are endless. Please note that small-scale customized designs may make glue-down installation necessary.

### Important directions for use

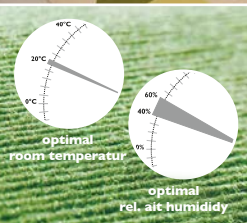
Goat hair shows hygroscopic behavior; in other words, it stores moisture. tretford carpeting thereby plays a big role in assuring a balanced and healthful indoor climate. Just like every other product that was manufactured using natural components, our carpeting has an own inherent moisture that can only be preserved if you provide a relative humidity of between 40 and 60%. It is only when these conditions are met that the highly durable, easy-care tretford carpeting can develop its anti-static, dust-bonding, climate-regulating characteristics which make it beneficial to your health.

If your tretford carpet is to be used in offices (with castor chairs), we recommend you opt for our INTERLIFE carpet products. When using tretford INTERLAND for a home office/office, be sure to use an office chair mat to protect your carpet. Since goat hair is sensitive and reacts to strong light, it is necessary to provide shade that blocks out UV radiation in rooms exposed to constant strong sunlight.

Comprehensive information can be found in our Care and Cleaning instructions. This information is intended to advise you to the best of our knowledge, which is based on tests that we conducted as well as on practical experience. We cannot assume liability in case your tretford carpeting is damaged during installation as a result of non-compliance with this general information.

Should you have any technical questions – or questions regarding carpet care – please feel free to call us.

We are confident that you will be able to take pleasure in your tretford carpeting for a long time if you observe the provided carpet installation advice.



## Beste stoffeerder, beste klant,

Voor het leggen van onze tegels resp. stroken is het belangrijk een aantal zaken in ogenschouw te nemen. Om de levensduur en de belastbaarheid van dit kwalitatief hoogwaardige product langdurig te kunnen garanderen, is het noodzakelijk dat de tapijttegels of -stroken vakkundig worden gelegd. In principe gelden voor het leggen de bekende voorschriften voor het stofferen van tapijt (DIN 18365). U als stoffeerder bent verantwoordelijk voor zowel de ondergrond als het te verwerken materiaal.

### De ondergrond

#### Algemeen

Controleer of de ondervloer voldoende schoon, droog, drukvast, vormvast en vlak is. Wanneer dit niet het geval is, moet u in ieder geval eventuele scheuren egaliseren, oude lijm-, tapijt-, olie- en verfresten verwijderen. Voor het beste resultaat moeten de tegels of stroken helemaal vlak op de grond liggen. Belangrijk is, dat de ondergrond voor het leggen absoluut droog is (eventueel door een vakman laten testen). Indien de tegels of stroken op een ondergrond van linoleum of vinyl worden gelegd, dient deze vloer grondig te worden gereinigd (vetvrij maken of opruwen met schuurmachine), waarna deze voor een antislip dient te worden voorzien. Informeer hiervoor bij uw lijmleverancier. Bestaat de ondergrond uit hout, moet worden gecontroleerd of de planken goed vastzitten en of zij eventueel moeten worden bijgeschaafd of geëgaliseerd. Dit kan door middel van hardboardplaten, spaanplaten (16 mm V100) of een zwevende vloer (Struktus, Jumpax). Houten vloeren met een groef kunnen geëgaliseerd worden met een vezelgewapend zelfuitvloeiend egalisatiemiddel.

#### Het product

Voor het leggen eerst het aantal dozen, de kleur en productnummers controleren. Deze gegevens staan op elke doos. Transport en opslag van de stroken en tegels moet liggend plaatsvinden, zodat er geen spanning in het materiaal wordt opgebouwd. De tretford stroken en tegels moeten voldoende tijd krijgen om zich aan het ruimtelijk klimaat aan te passen, alvorens ze gelegd worden. Let u er dus op, dat de uitgepakte tegels of stroken 24 uur voor het leggen bij een kamertemperatuur (18°-20°C)

en bij een relatieve luchtvochtigheid van ca. 40-60% worden bewaard. Wij adviseren u deze waarden ook bij het leggen aan te houden. Wanneer de tapijttegels of -stroken te koud worden gelegd, kunnen ze namelijk stijf zijn en kan er een restspanning in zitten, hetgeen ertoe kan leiden, dat de tegels of stroken niet vlak op de grond liggen.

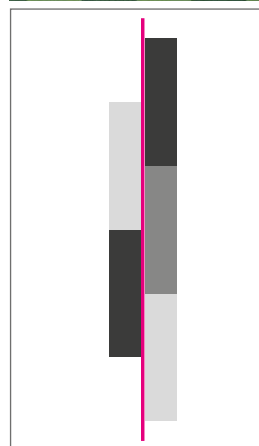
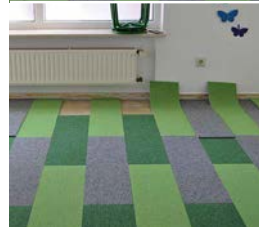
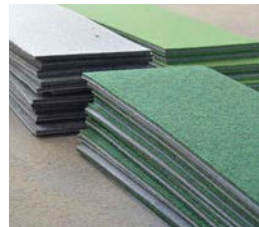
#### Het leggen van INTERLIFE stroken

In tegenstelling tot andere textiele vloerbedekkingen hebben onze tapijtstroken door de bijzondere productiemethode geen herkenbare poolrichting. Voor een optimaal resultaat moeten de tapijtstroken in een rechte lijn door het aanbrengen van een spatlijn (zie ruimtelijke indeling) gelegd worden. Onze tapijtstroken kunnen vanwege de speciale vliesrug los gelegd worden. De stroken kunnen met een dubbelzijdig plakband vastgelegd worden om het eventueel verschuiven van de stroken te voorkomen. Bij grotere oppervlakten in huis (vanaf ca. 25 m<sup>2</sup>) moet er een antislip fixering (bijv. Uzin U 1000), welke voor een vliesrug geschikt is, aangebracht worden. Bij projecten waar gebruik wordt gemaakt van zwenkwielen is een antislip fixering een vereiste. tretford tapijt kan dankzij de bijzondere productiemethode zonder problemen gesneden worden en rafelt niet aan randen en bij naden.

**BELANGRIJK:** tretford INTERLIFE stroken kunnen niet met de tretford tegels gecombineerd worden.

#### Ruimtelijke indeling en verwerking:

1. Spatlijn in het midden van de ruimte aan brengen (vanaf 20 m<sup>2</sup>).
2. Aan beide zijden de tapijtstroken leggen.
3. Bij een 'wildverband' moet u in het patroon een afstand van minimaal 15 cm tussen de naast elkaar liggende stroken in acht nemen.
4. In kleinere ruimtes moet de spatlijn ca. 25 cm vanaf de wand aangebracht worden.



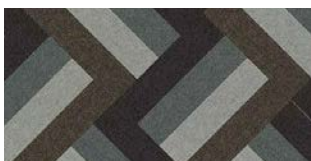




5. De stroken dicht en zorgvuldig tegen elkaar aan leggen.
6. Aan de wanden/plinten de tapijstroken met een duimstok/meetlint en een tapijtrei zo leggen, dat deze zonder spanning tegen de wanden liggen.
7. Op deze manier bij alle ruimtes te werk gaan.

Onze INTERLIFE stroken kunnen bijv. ook diagonaal of in een ander creatief design in een ruimte gelegd worden. U dient er wel rekening mee te houden dat bij kleine, speciale patronen soms een fixering of een bevestiging met dubbelzijdig plakband aangebracht moet worden.

#### Legvoorbeelden tapijstroken



## Het leggen van INTERLIFE en INTERLAND tegels

### Algemeen

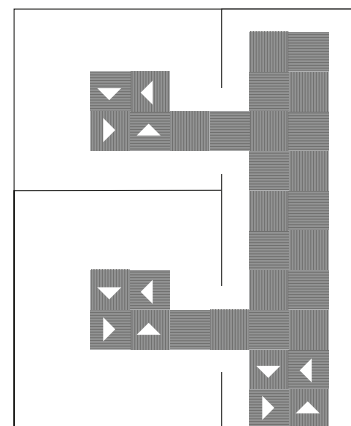
In tegenstelling tot andere textiele vloerbedekkingen hebben de treford tegels door de bijzondere vervaardiging geen herkenbare poolrichting. Voor het beste legresultaat moeten de tegels in schaakbordpatroon (zie afbeeldingen) gelegd worden. De tegels zijn speciaal voor deze manier van leggen ontwikkeld. Door de oppervlaktestructuur kan in het midden van vier aan elkaar liggende tegels geen lijnenkruis ontstaan. Hoewel vier tegels altijd een vierkant zijn. Elke tegel heeft 125 ribbels. Onze tegels kunnen vanwege de speciale vliesrug in ruimtes tot 30 m<sup>2</sup> los gelegd worden, daarboven een antislip fixering (bijv. Uzin U 1000), welke voor een vliesrug geschikt is, aanbrengen. Bij projecten waar gebruik wordt gemaakt van zwenkwielen is een antislip fixering een vereiste. treford tapijt kan dankzij de bijzondere productiemethode zonder problemen gesneden worden en rafelt niet aan randen en bij naden.

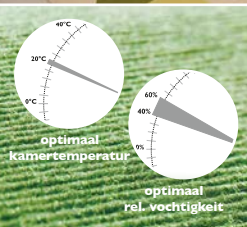
### Ruimtelijke indeling en verwerking:

Bij het leggen, beginnen vanuit het midden van de ruimte (m.b.v. hartlijnen). Nadat de eerste tegel geplaatst is, alle volgende in schaakbordpatroon (om-en-om) verder leggen. Een te snijden tegel legt men op de laatste gelegde hele tegel strak tegen de plint aan. Langs de tegen de plint gelegde tegel snijdt men de onderliggende tegel door: Het gedeelte dat niet onder de tegel vandaan komt, past dan precies in de overgebleven ruimte (let op de richting van de ribbel).

### Belangrijke gebruiksinstructies

Door de hygroscopische eigenschappen van geitenhaar (d.w.z. het materiaal houdt vocht vast, kan vocht uit de lucht opnemen en





deze ook weer afgeven) draagt ons tapijt bij aan een evenwichtig ruimtelijk binnenklimaat. Net zoals bij ieder product, dat uit natuurlijke bestanddelen bestaat, bezit ons tapijt een zogenaamde hoeveelheid vocht, die echter alleen dan behouden blijft, wanneer de relatieve luchtvochtigheid constant tussen 40 en 60% ligt. Pas dan ontwikkelt ons tapijt de voor zijn levensduur en voor uw gezondheid belangrijke eigenschappen: antistatisch, stofbindend, klimaatregulerend, slijtvast en makkelijk in onderhoud.

Het is belangrijk om voor voldoende zonwering te zorgen. Bij extreme belasting, projectmatig gebruik resp. gebruik van bureaustoelen met zwenkwielen adviseren wij onze INTERLIFE kwaliteiten. Langdurig sterke UV-straling moet worden vermeden, omdat de UV-stralen de lichteheid van de kleuren nadelig kunnen beïnvloeden.

Uitgebreide informatie over onderhoud kunt u vinden in onze brochure met onderhoudsinstructies en vlekentips.

Met deze leginstructies proberen wij u vanuit onze ervaring en kennis zo goed als mogelijk te adviseren. Als er bij het leggen van ons tapijt schade ontstaat door het niet in acht nemen van onze leginstructies zijn wij hiervoor niet aansprakelijk.

Neem gerust contact op bij vragen. Wij zijn ervan overtuigd, dat u met het opvolgen van onze instructies nog jarenlang plezier zult beleven aan uw tretford tapijt.

TretfordTapijt B.V.  
Postbus 1  
7090 AA Dinxperlo  
T. 0315-659222  
M. [info@tretford.nl](mailto:info@tretford.nl)  
[www.tretford.nl](http://www.tretford.nl)



## Cher poseur, Cher client,

Avant de poser les lames ou les dalles treford, il est impératif d'observer certaines règles élémentaires. Une pose correcte et professionnelle de ces produits de qualité est indispensable pour assurer et maintenir durablement la longévité et la solidité de vos lames/dalles de moquette treford. D'une manière générale, l'exécution de cette pose est soumise aux règles de l'art de la réglementation allemande VOB en vigueur, ainsi qu'aux consignes de la norme DIN 18365, relatives à la pose des revêtements de sol. En tant que poseur de moquette, vous êtes tenu de procéder avec soin et de contrôler tant le support que le matériau à utiliser.

### Le support

#### Généralités

En principe, tout support devrait être intégralement poncé, aspiré, apprêté, ragréé et lissé.

À défaut de pouvoir réaliser ces travaux préliminaires sur l'ensemble de la surface, bouchez-en au moins les fissures, et lissez le sol au maximum. Dans tous les cas de figure, il vous faut enlever tous les restes de colle ou de vieille moquette, ainsi que les éventuels résidus d'huile ou de peinture. Pour pouvoir garantir la parfaite stabilité des lames ou des dalles au sol, le support doit être entièrement propre et plan. Il est par ailleurs essentiel que le sol soit parfaitement sec avant de commencer la pose ; en cas de doute, n'hésitez pas à le faire contrôler par un professionnel. Si le support est en bois, il est recommandé de vérifier la bonne tenue des lames du parquet, et, selon leur état, de les poncer et d'en boucher les jointures. Pour compenser de trop grandes différences de niveau, on peut éventuellement poser un mince panneau de particules flottant (V 100 en 16 mm).

#### Le produit

Avant la pose, vérifiez la quantité, le coloris, le bain et la référence des cartons livrés. Ces indications figurent sur chaque carton. Le stockage et le transport des lames et des dalles doivent se faire à plat, pour ne pas déformer le matériau. Avant la pose, les et dalles treford ont besoin d'un certain temps d'acclimatation. Veillez donc à entreposer les lames/dalles déballées à température ambiante (entre 18 et 20 °) et à une

humidité relative entre 40 et 60 % environ, 24 heures avant la pose.

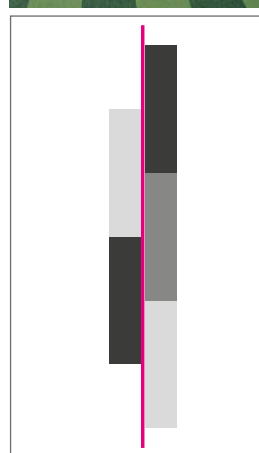
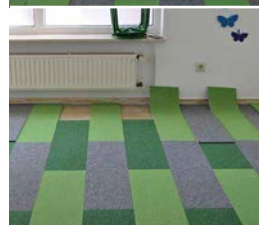
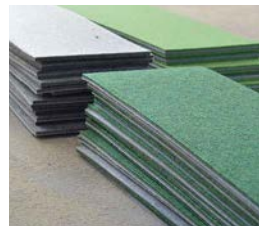
### Pose des lames INTERLIFE

Contrairement à d'autres revêtements de sol textiles, les lames treford INTERLIFE, fabriquées selon un procédé particulier, n'ont pas de sens de poil visible. Pour optimiser le résultat final, les lames devront être posées au cordeau, le long d'une ligne droite (cf. Agencement & pose). Grâce à leur dossier spécial en non-tissé, les lames treford INTERLIFE se posent sans colle. Ce qui ne vous empêchera pas (p. ex. sur une surface dépassant 30 m<sup>2</sup>) d'utiliser un fixatif courant pour dossier en non-tissé (p. ex. Uzin U 1000, Thomsit T425 Tackifier). Dans un espace public sollicité par des sièges à roulettes, la mise en œuvre d'un fixatif est incontournable. Grâce à un procédé de fabrication particulier, treford se laisse facilement couper, sans risque de voir ses bords ou ses raccords s'effilocheur.

ATTENTION, les lames treford INTERLIFE ne sont pas combinables avec des dalles treford !

#### Agencement et pose/procédure :

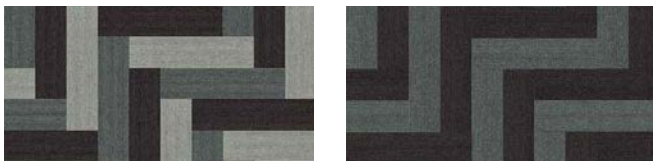
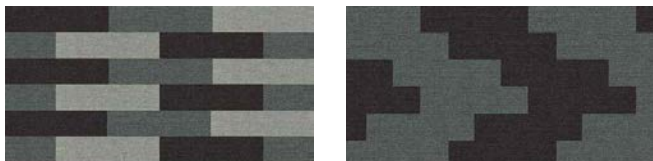
1. Tracer un axe au cordeau au centre de l'espace à recouvrir (dès 20 m<sup>2</sup>).
2. Poser les lames de part et d'autre.
3. En cas « d'assemblage sauvage », veiller à recouvrir les bords d'au moins 15 cm.
4. En cas d'espaces plus exigus, tracer l'axe au cordeau à 25 cm du mur.
5. Poser les lames bout à bout en serrant bien.
6. En bordure de pièce, ajuster les lames à l'aide d'une lame plate et du mètre pliant, de manière à bien les aligner aux murs, sans déformation, ni tension.
7. Poursuivre ainsi pour tous les espaces à recouvrir





Les lames treford INTERLIFE vous offrant une liberté d'agencement illimitée, vous pouvez laisser libre cours à votre créativité et les poser notamment en diagonale. Veuillez noter que vous risquez d'avoir recours à une fixation en cas de solutions personnalisées avec de petits éléments.

Exemples de pose : lames de moquette



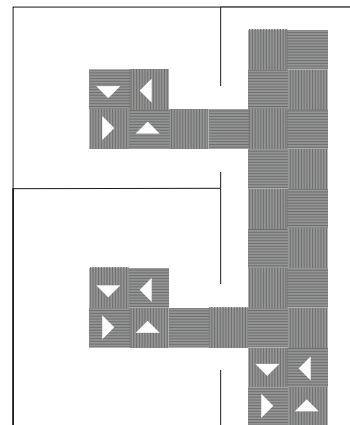
## Pose de dalles treford : INTERLIFE & INTERLAND

### Généralités

Contrairement à d'autres revêtements de sol textiles, les dalles treford, fabriquées selon un procédé particulier, n'ont pas de sens de poil visible. Pour optimiser le résultat final, les dalles seront posées en damier (cf. Agencement & pose). Au centre de 4 dalles voisines se rejoignant, la structure de leur surface ne permet pas d'obtenir de croisure absolue. Grâce à leur dossier spécial en non-tissé, les dalles treford se posent sans colle. Ce qui ne vous empêchera pas (p.ex. sur une surface dépassant 30 m<sup>2</sup>) d'utiliser un fixatif courant pour dossier en non-tissé. Dans un espace public sollicité par des sièges à roulettes, la mise en œuvre d'un fixatif est incontournable. Grâce à un procédé de fabrication particulier, treford se laisse facilement couper, sans risque de voir ses bords ou ses raccords s'effilocheur.

### Agencement et pose/procédure :

1. oser des dalles entières dans la zone d'entrée.
2. Poser à angle droit, en partant du milieu de l'espace à recouvrir.
3. Poser les ramifications vers les autres espaces.  
Poser la dernière dalle au centre (relatif) de l'espace à recouvrir.
4. Placer la dalle centrale avec précision.
5. Appliquer la dalle suivante avec la structure nervurée décalée de 90°.
6. En bordure de pièce, ajuster les dalles à l'aide d'une lame plate et du mètre pliant, de manière à bien les aligner aux murs, sans déformation, ni tension.
7. Poursuivre ainsi pour tous les espaces à recouvrir.



### Consignes particulières

Vous pouvez également laisser libre cours à votre créativité et, par exemple, poser les dalles treford en diagonale dans l'espace à recouvrir:

Petite astuce, grands effets : les dalles coupées en diagonale permettent d'obtenir des triangles, lesquels, déclinés en différentes couleurs, vous offrent une liberté d'agencement illimitée. Veuillez noter que vous risquez d'avoir recours à une fixation en cas de solutions personnalisées avec de petits élément.

### Importants conseils d'utilisation

Le poil de chèvre jouissant de propriétés hygroscopiques (le rendant capable d'absorber l'humidité de l'air) votre moquette treford contribue fortement à vous garantir un climat ambiant équilibré. Comme tout produit fabriqué à base de composants naturels, ce revêtement dispose d'une certaine « humidité propre » qui ne perdure toutefois que lorsque l'humidité relative de l'air reste constante entre 40 et 60 %. C'est indispensable à la conservation des propriétés de treford, garantes de sa longévité et de votre santé : antistatique, antipoussière, régulatrice de climat, inusable et d'entretien facile.

Si treford est mise en œuvre au bureau (risquant par là d'être sollicitée par des chaises à roulettes), nous recommandons nos produits INTERLIFE. Vous avez choisi treford INTERLAND pour aménager vos espaces professionnels ? Ne manquez, le cas échéant,

de vous équiper d'un tapis protecteur en plastique. Le poil de chèvre étant sensible à l'action de la lumière intense, veillez à suffisamment assombrir les espaces exposés en permanence à un fort rayonnement UV.

Vous trouverez des informations plus détaillées dans notre brochure consacrée à l'entretien et au nettoyage. Par le biais des conseils ici dispensés, nous tenons à vous faire profiter au mieux de nos essais et de notre expérience pratique. Nous déclinons toute responsabilité pour les dommages apparus lors de la pose de votre treford, résultant du non-respect de ces consignes générales. N'hésitez pas à nous contacter pour toutes les questions techniques qui pourraient se poser, même lorsqu'elles ont trait à l'entretien.

Et si vous observez nos consignes de pose, soyez assuré que votre moquette treford vous procurera de longues années de plaisir et de satisfaction.

